

Luxación posterolateral de codo con fractura de epicondilo medial humeral: A proposito de un caso.



• Luís Alejandro Giraldo Vegas¹. Daniel Casas Durhkop¹. Laura Alonso Viana². Marta de Prado Tovar³. Raul Sota Arce¹. Eduardo Jose Diez Perez¹.
• 1 Hospital Sierrallana (Torrelavega).
• 2 Hospital Universitario Marqués de Valdecilla (Santander).
• 3 Hospital Laredo (Laredo).

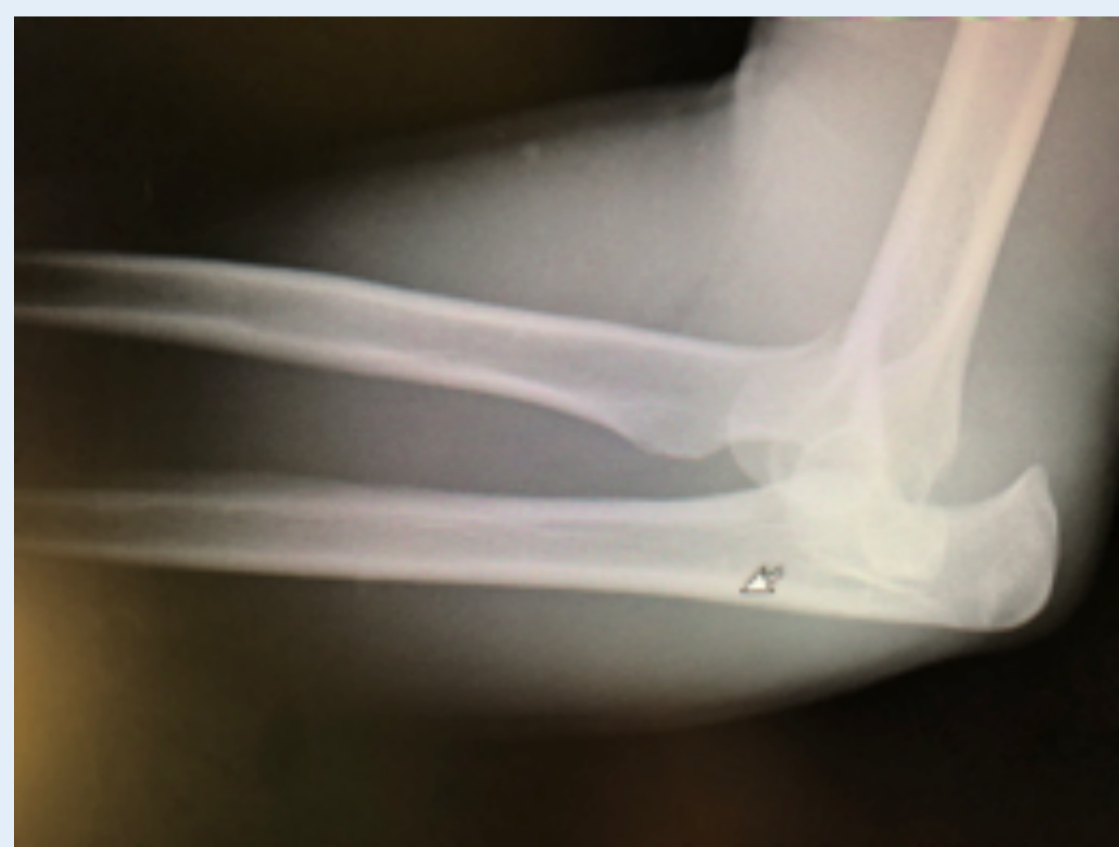
INTRODUCCIÓN:

- Las luxaciones traumáticas de codo son **frecuentes** en **adolescentes**.
- La mayoría se tratan de luxaciones **posterolaterales**.
- Pueden presentar **lesiones asociadas** como: fracturas de epicondilo medial o en menor medida fracturas de epitroclea.
- Presentamos un paciente **con luxacion posterolateral de codo con fractura del nucleo de osificación del epicondilo medial humeral**.

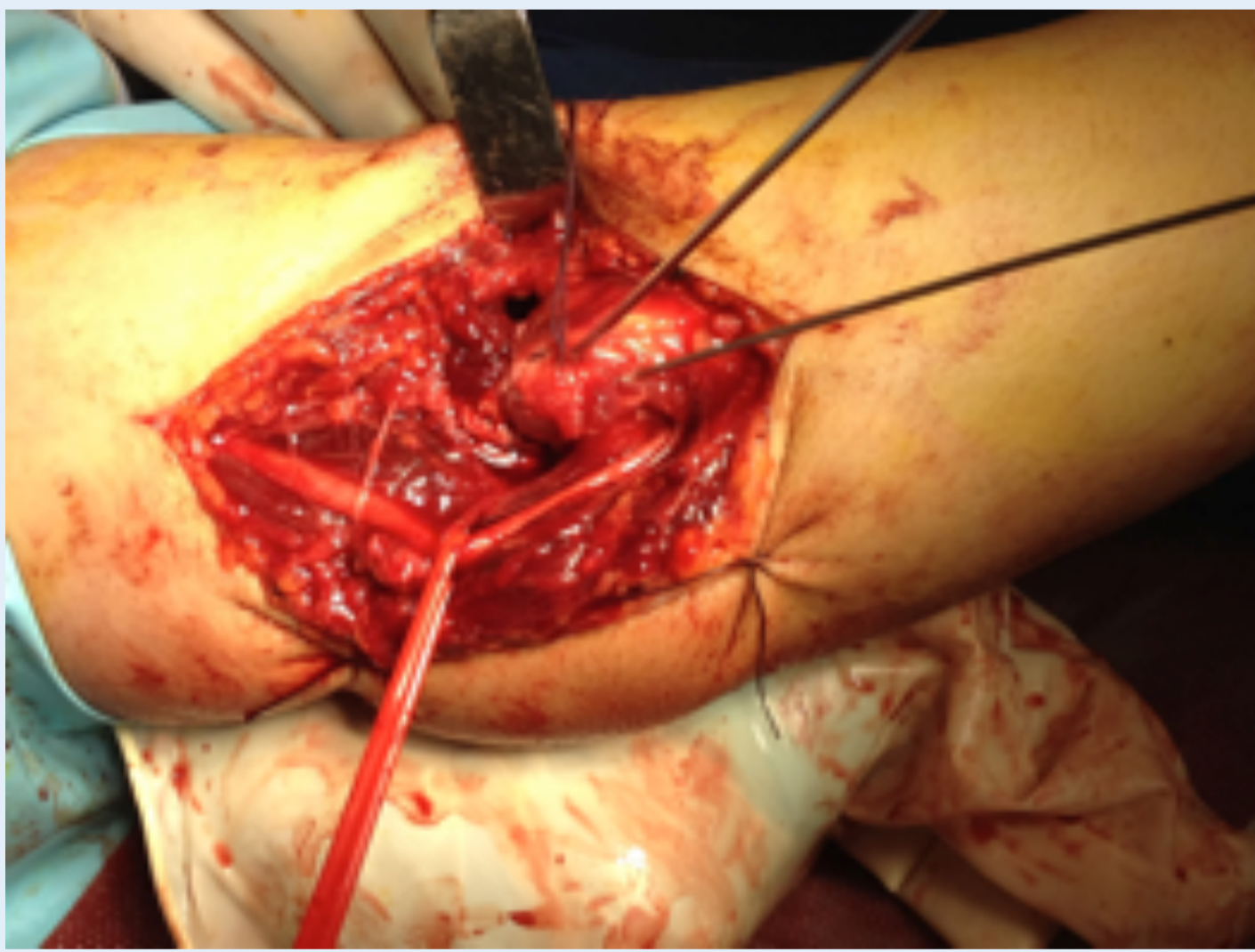


MATERIAL Y METODOS:

- Varón 15 años caída accidental desde patin sobre extremidad superior izquierda.
- Presentando deformidad a nivel del codo e impotencia funcional.
- No deficit vasculo nervioso distal.
- La radiologia simple mostro **una luxación postero lateral de codo**.
- Intento de reducción bajo sedación.
- Presencia de **subluxación** procediendo a realizar un TAC.
- Evidenciandose **fractura de epicondilo medial encarcerado** en fosa troclear.



- Abordaje medial y sintesis mediante tornillo canulado 3,6 mm de diametro.



RESULTADOS:

- Inicio de rehabilitación dirigida a la 2ª semana.
- **Balance articular completo**.
- Cubito varo 10º.

CONCLUSIONES:

- La luxación de codo con fractura de epicondilo medial es una **patología poco frecuente**.
- Cuidadosa evaluación de las **lesiones asociadas** a la luxación de codo.
- Debemos ser cuidadosos durante el tratamiento quirurgico para minimizar posibles complicaciones como **la no union, la necrosis avascular del fragmento y el daño al nervio cubital** durante la disección

