

OSTEOSARCOMA HUMERAL EN PACIENTE PREVIAMENTE INTERVENIDA POR PARALISIS BRAQUIAL

Garicano Zuriarrain Carolina, Merino Pérez Josu, Areizaga Hernández Luis M^a y Badiola Lecue Ane

Hospital Universitario de Cruces, Bilbao.

Objetivos

El osteosarcoma es un tumor de clínica incierta cuyo diagnóstico suele ser tardío lo que conlleva la diseminación de la enfermedad en el momento del diagnóstico y por lo tanto un peor pronóstico, con una tasa de mortalidad de hasta el 80%

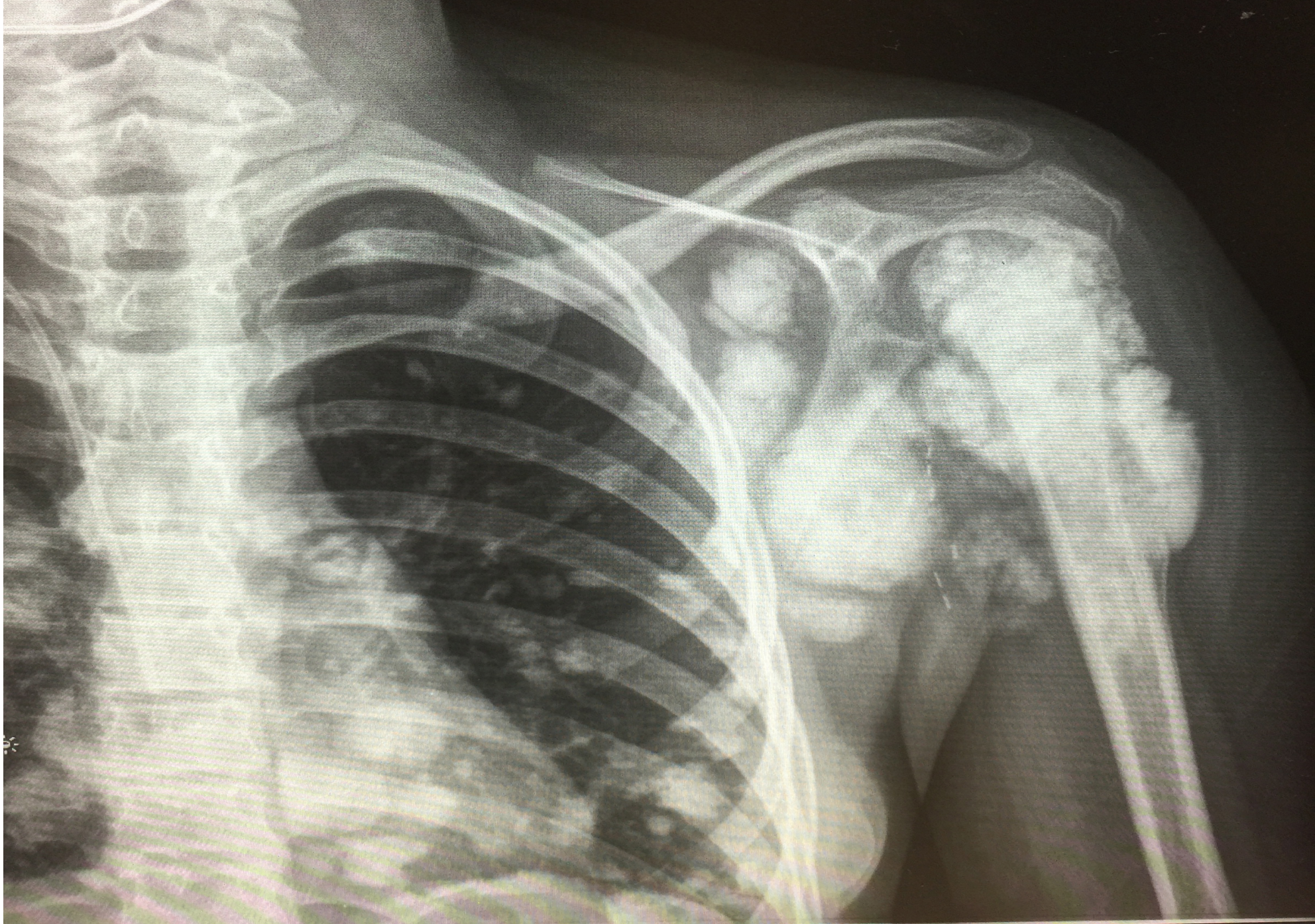
Metodología

Presentamos un caso de osteosarcoma de humero proximal en una paciente de 11 años de edad previamente intervenida en dos ocasiones por parálisis braquial izquierda.

Resultados

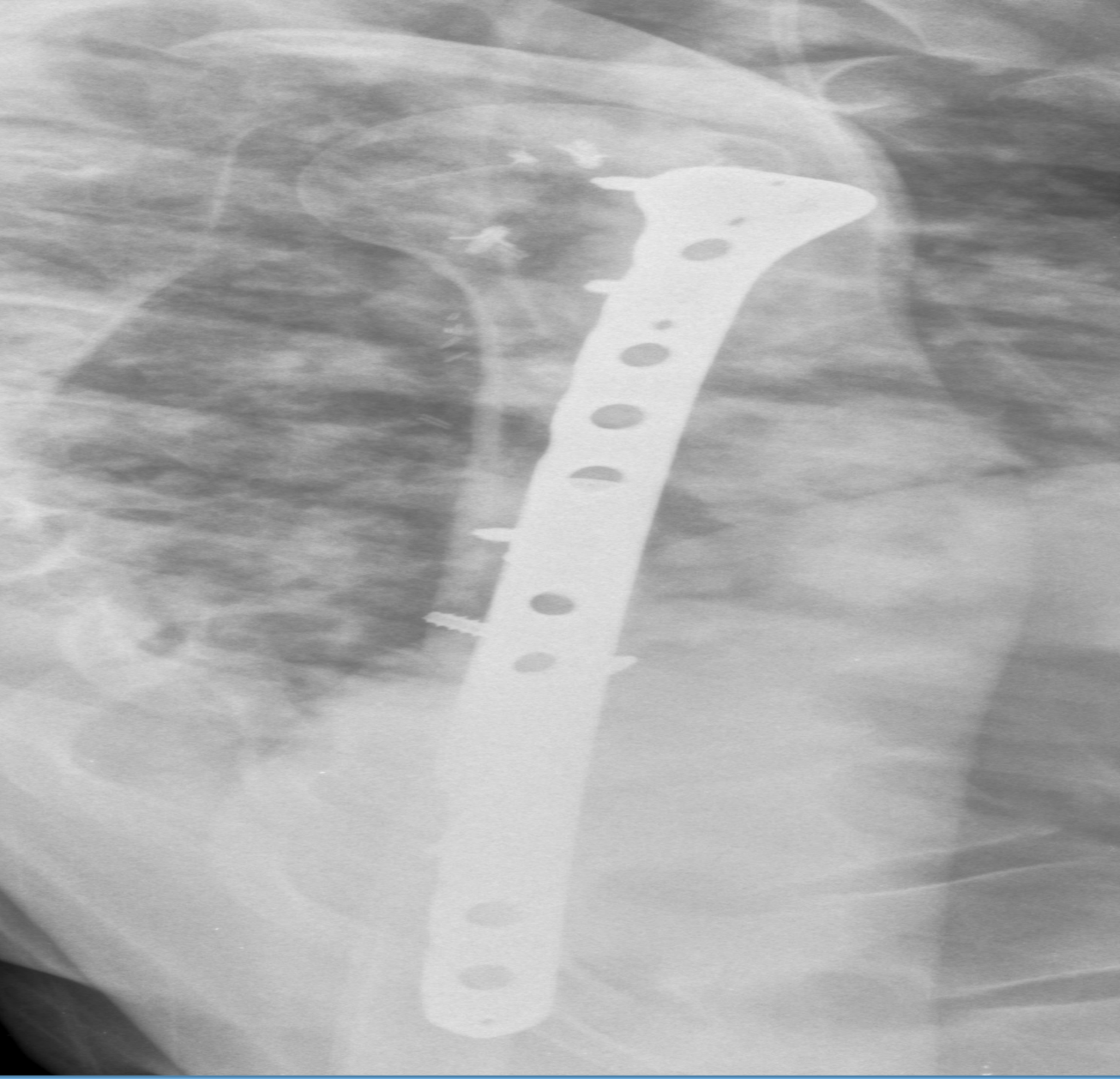
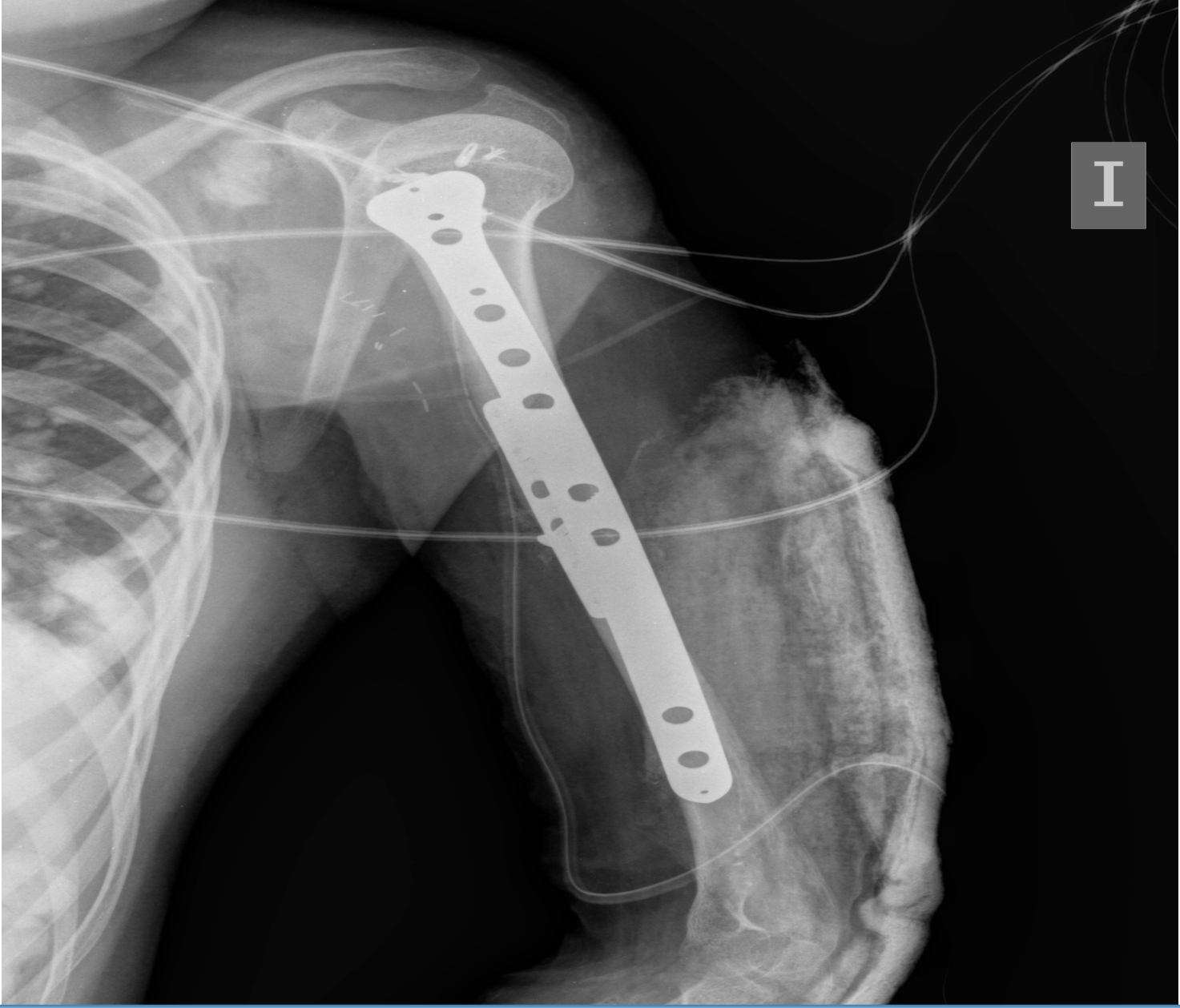
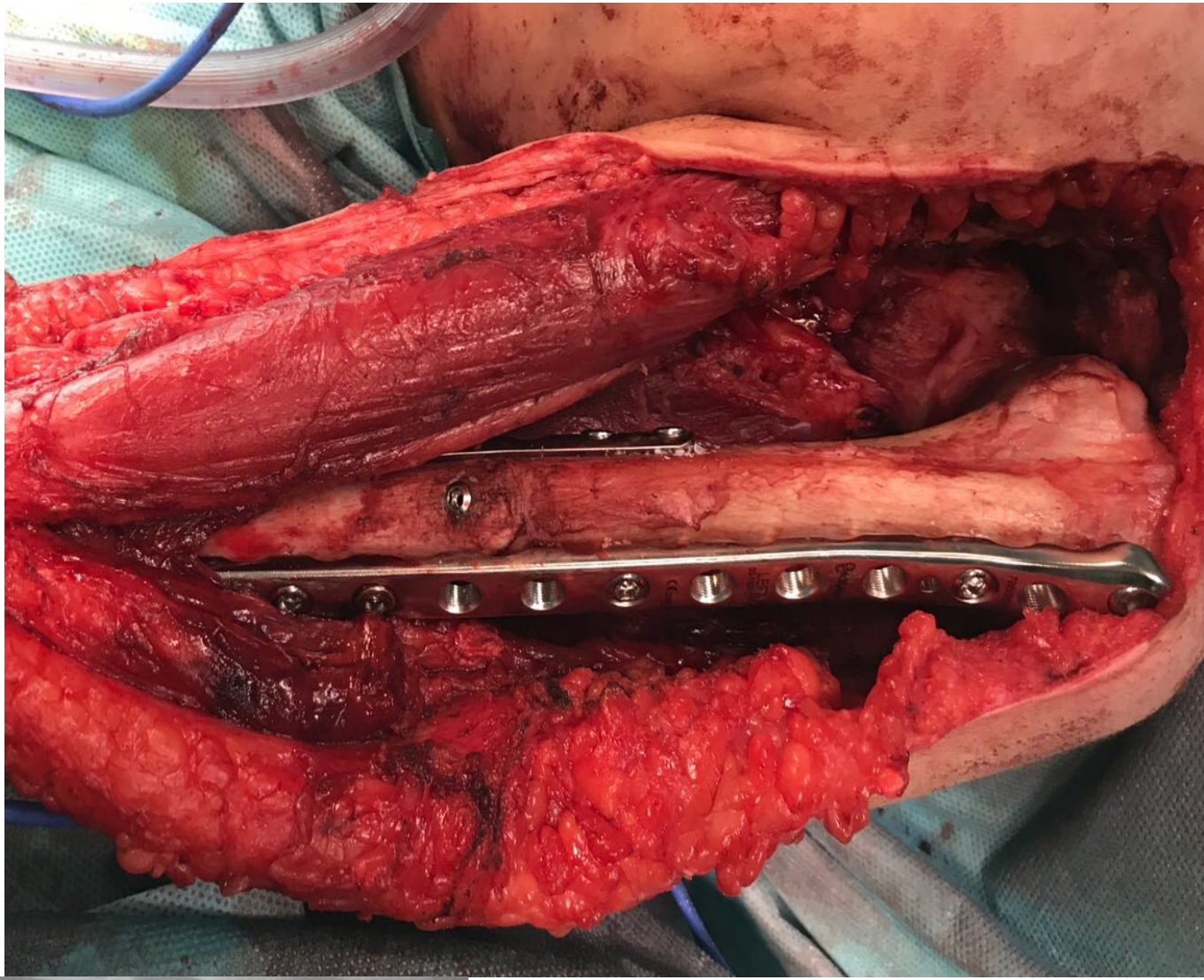
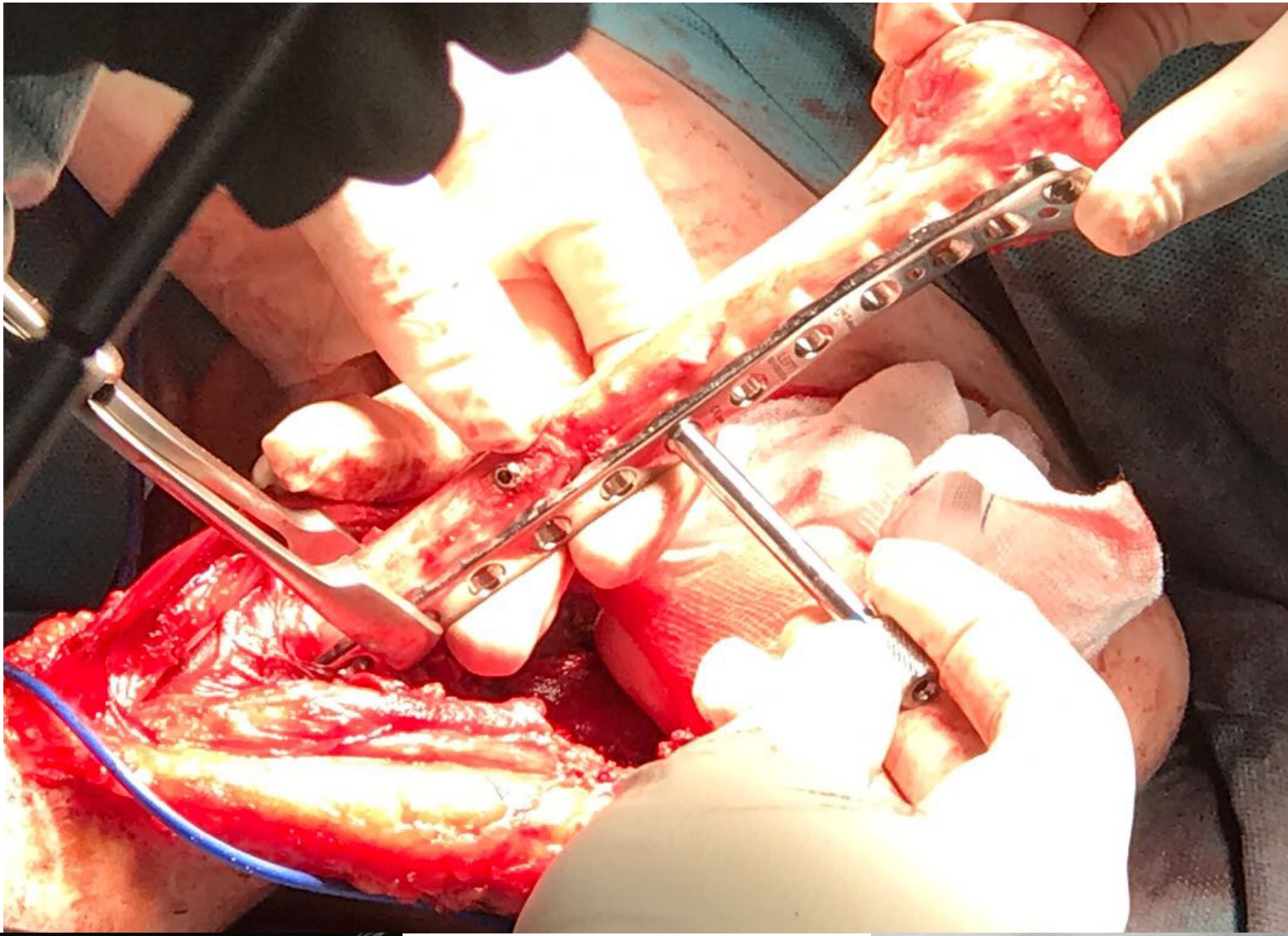
Motivo de Consulta y Pruebas complementarias

- Niña de 11 años de edad
- **AP:** Intervenida en 2 ocasiones (con 4 y 6 años) transferencias tendinosas (gracilis pro bíceps y transferencia para la abducción de hombro izquierdo, respectivamente)
- Motivo de consulta: omalgia izquierda de meses de evolución sin antecedente traumático.
- **Radiografía:** lesión heterogénea metafisaria con áreas líticas y esclerosas, con destrucción cortical y reacción perióstica interrumpida, con formación de masa de partes blandas) en humero proximal izquierdo junto con adenopatías patológicas perilesionales y nódulo pulmonar.



intervención quirúrgica y seguimiento

- Diagnóstico: Osteosarcoma convencional osteoblástico con múltiples metástasis pulmonares, ganglionares y óseas.
- Tras valoración multidisciplinar en comité de tumores:
 - 6 ciclos QT neoadyuvante + IQ + QT adyuvante
- IQ: Exéresis tumoral + linfadenectomía axilar y posterior reconstrucción mediante aloinjerto y placas de osteosíntesis



Conclusiones:

- El osteosarcoma es el segundo tumor óseo maligno más frecuente (20% tumores óseos malignos).
- Es el más tumor óseo primario más frecuente en afectar a niños o adultos jóvenes (13 a 16 años).
- El objetivo es tratar de hacer un diagnóstico precoz y para ello se están desarrollando diversos métodos como la identificación de biomarcadores que ayuden predecir el desarrollo y el pronóstico del osteosarcoma.

