

Fijación espinopélvica en fractura luxación L5 S1. A propósito de un caso

Autores: Eladio Saura Sánchez, Issam Menchi Elanzi, Luis Díez Albero, María Tiscar García Ortiz, María Dolores Fernández Ruiz, Fernando López Prats. Hospital General Universitario de Elche

Introducción

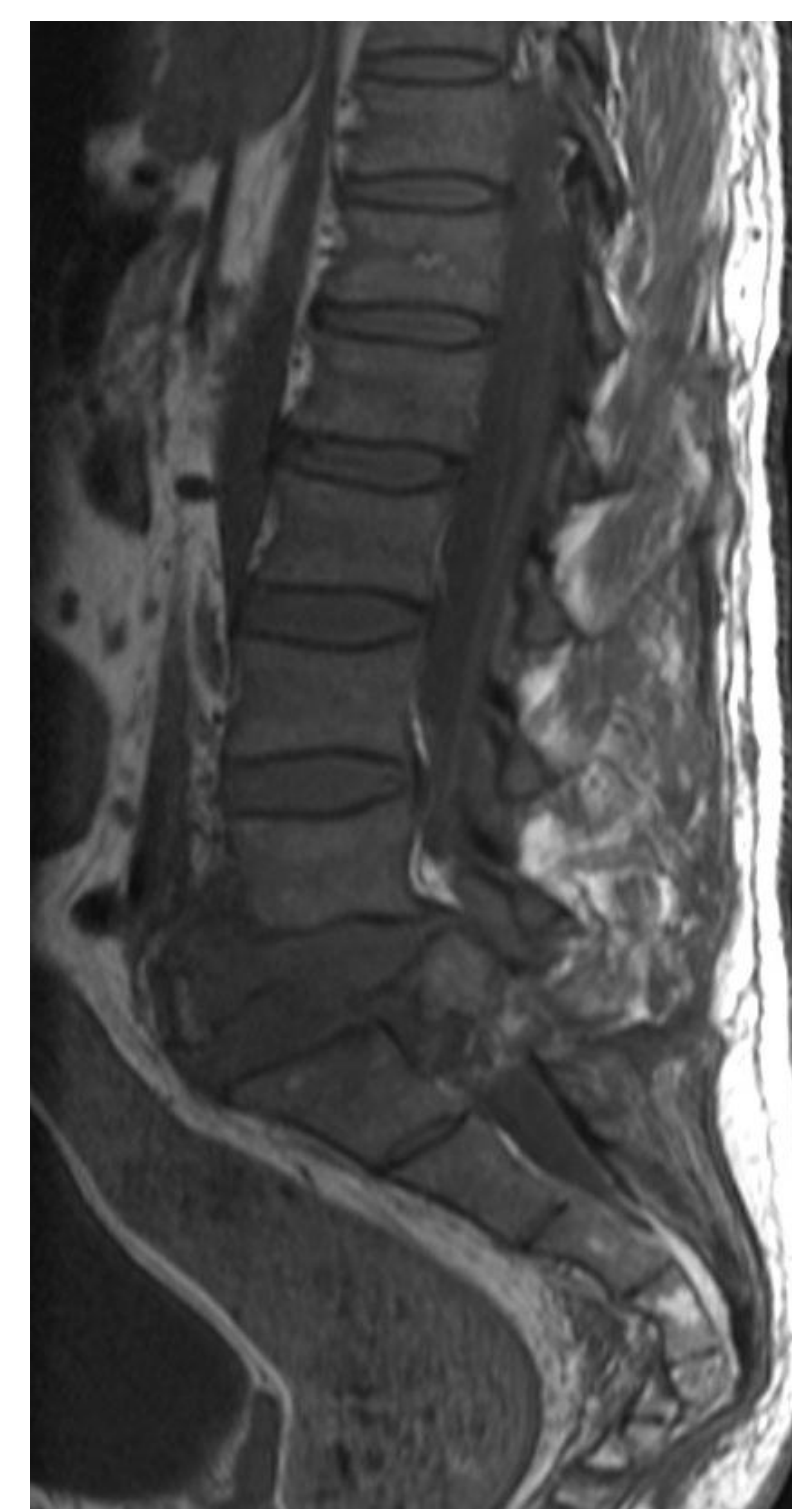
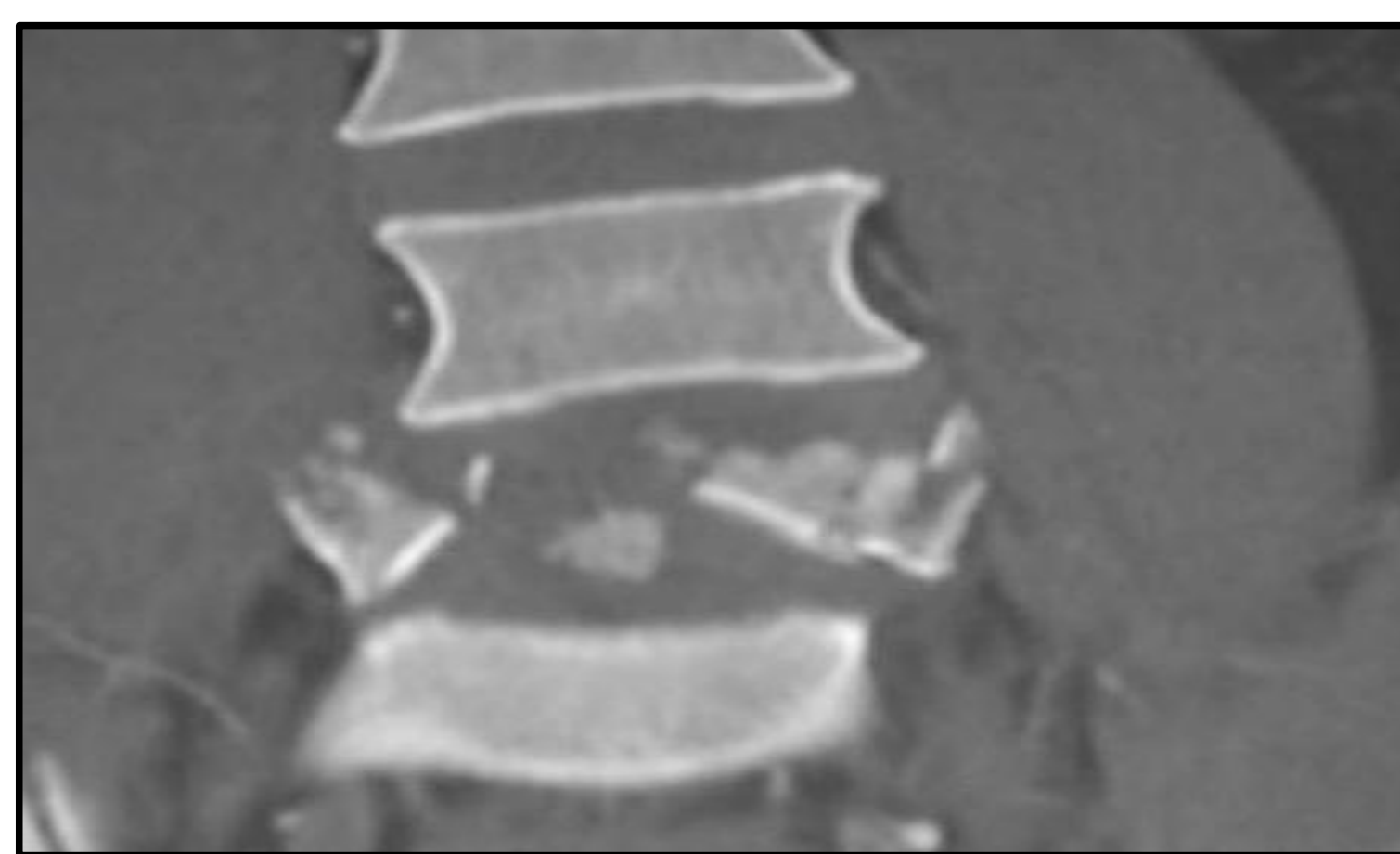
Las fracturas-luxaciones lumbosacras son lesiones poco frecuentes tal y como refleja la literatura médica. En 1940, Watson-Jones describió al primer paciente, desde entonces, apenas se han publicado casos de esta lesión.

Objetivos

Valorar si la fijación espinopélvica en un fractura luxación lumbosacra es similar a la artrodesis circunferencial de 360°.

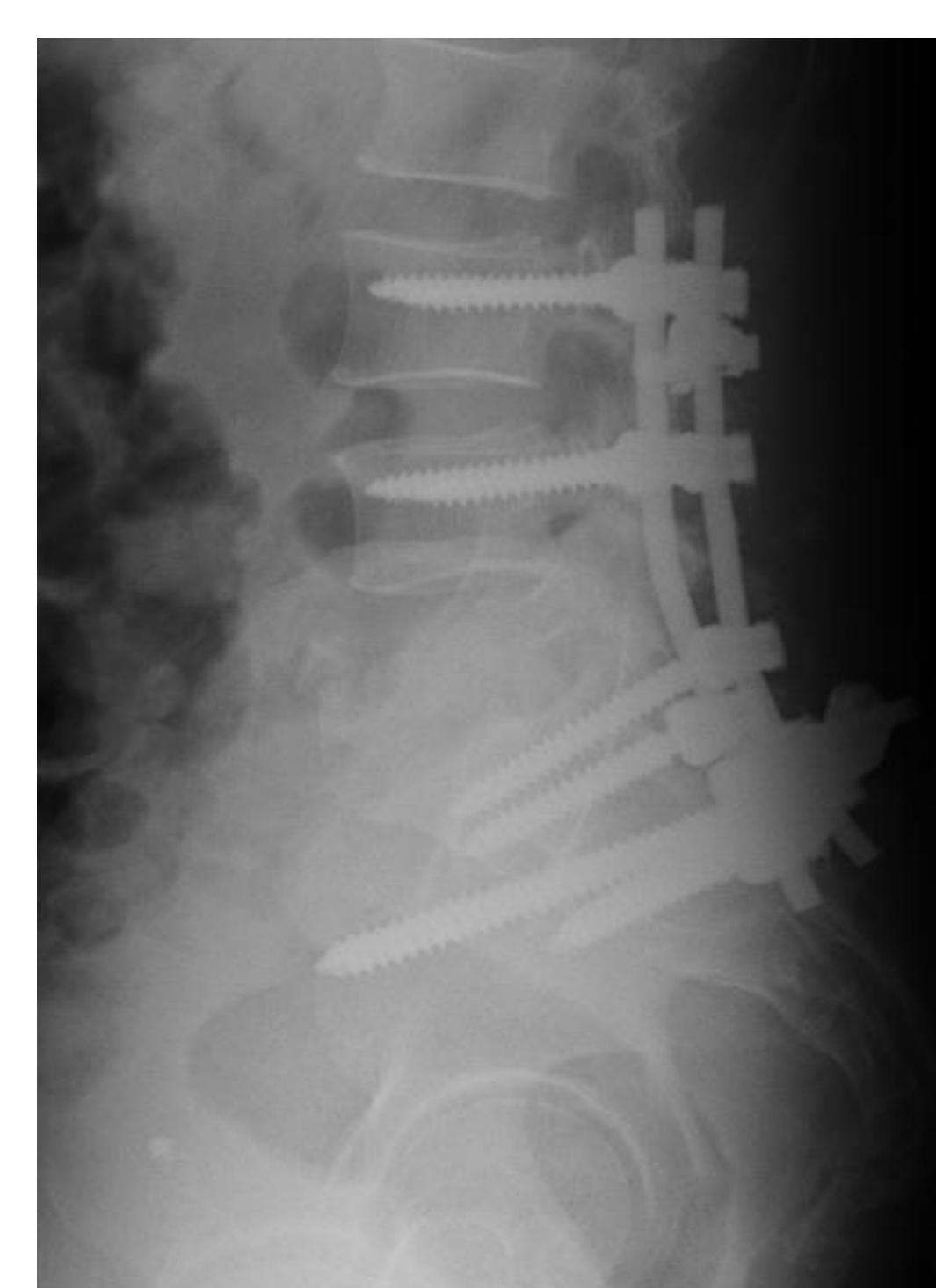
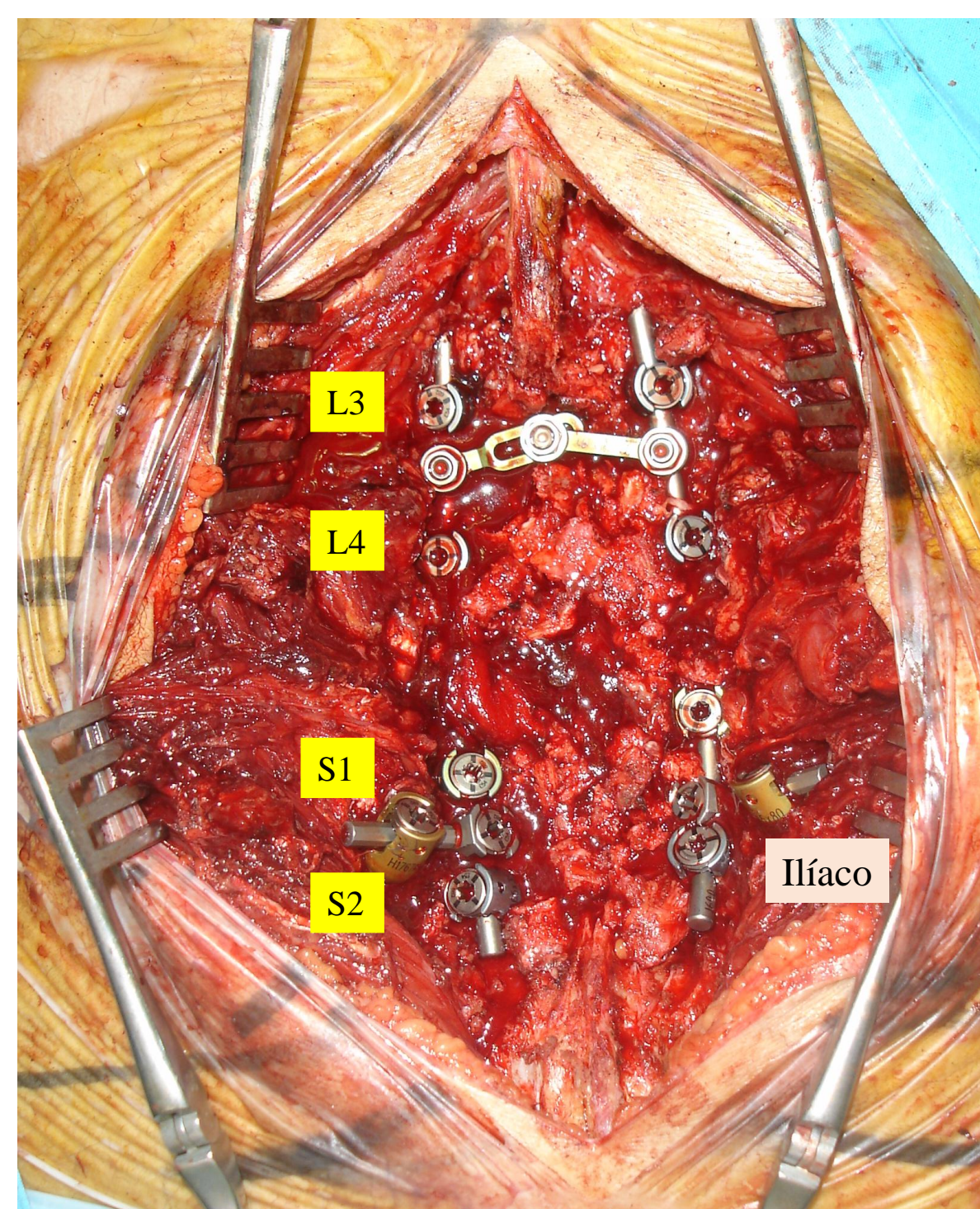
Material y Métodos

Varón de 55 años de edad es traído por el SAMU tras precipitarse desde un cuarto piso (10m) como intento de autolisis. Se siguió el protocolo ATLS de atención al paciente politraumatizado. A la exploración física no presentaba afectación neurológica central, con sensibilidad y respuesta motora en MMII. Vejiga neurógena inicial. Se completa el estudio con un TAC total body donde se diagnostica de fractura-luxación L5-S1 inestable. En la radiología simple presenta fractura bilateral de ambos tobillos y luxación glenohumeral izquierda, tratados conservadoramente.



Resultados

Mediante un abordaje posterior, se realizó una laminectomía descompresiva de L5 y fijación transpedicular en puente de L3-L4 a S1-S2 con Cross-link superior, asociando una fijación espino-pélvica bilateral (tornillos ilíacos). La evolución postquirúrgica fue favorable. Al año postquirúrgico el paciente deambula sin ningún dispositivo de ayuda, con ligera dificultad en el pie derecho, y presenta como secuela neurológica incontinencia urinaria e impotencia sexual.



Conclusiones

Algunos patrones de fractura-luxación L5-S1 desde el punto de vista biomecánico deberían considerarse una disociación espinopélvica. La ampliación de la fijación espinal a la pelvis debe ser considerada ya que confiere una gran estabilidad y podría evitar una artrodesis circunferencial.

