

LUXACIÓN DE POLIETILENO MÓVIL EN ARTROPLASTIA TOTAL DE RODILLA, ANALIZANDO VARIOS CASOS.

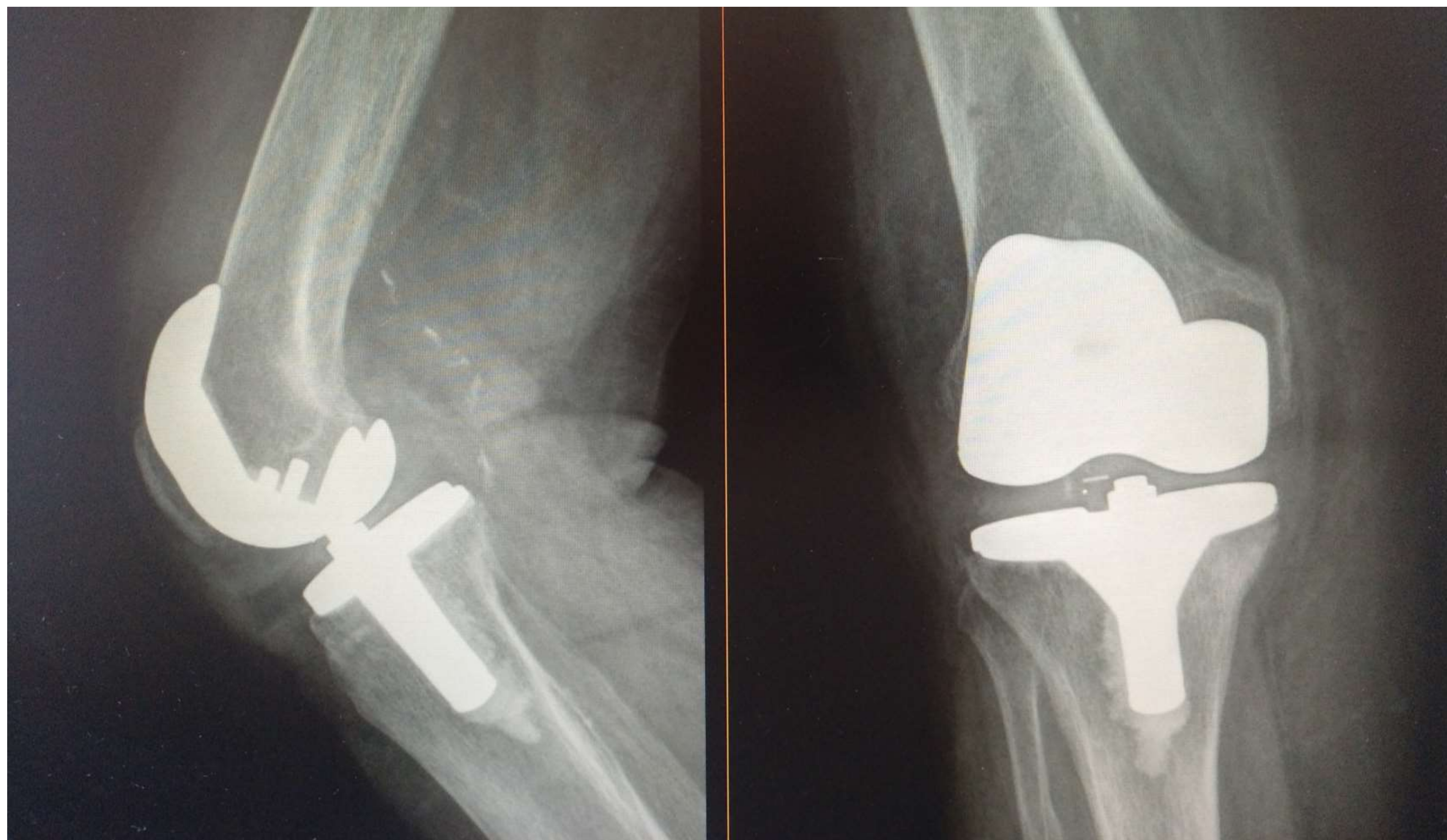
Robles Molina J.J., Meziyane Meziyane A., Pulido Albertus F., Ramírez Filizzola R.H., Egea Castro G.S., Sandoval Lewin S. Hospital La Inmaculada, Huércal-Overa (Almería).

• **Introducción:** Las prótesis de rodilla con platillo móvil están diseñadas con el fin de lograr una cinemática más fisiológica de la rodilla y ofrecer el máximo contacto entre componentes articulares con una mínima constricción, lo que en teoría disminuiría el desgaste del polietileno (no demostrado aún en los estudios publicados).

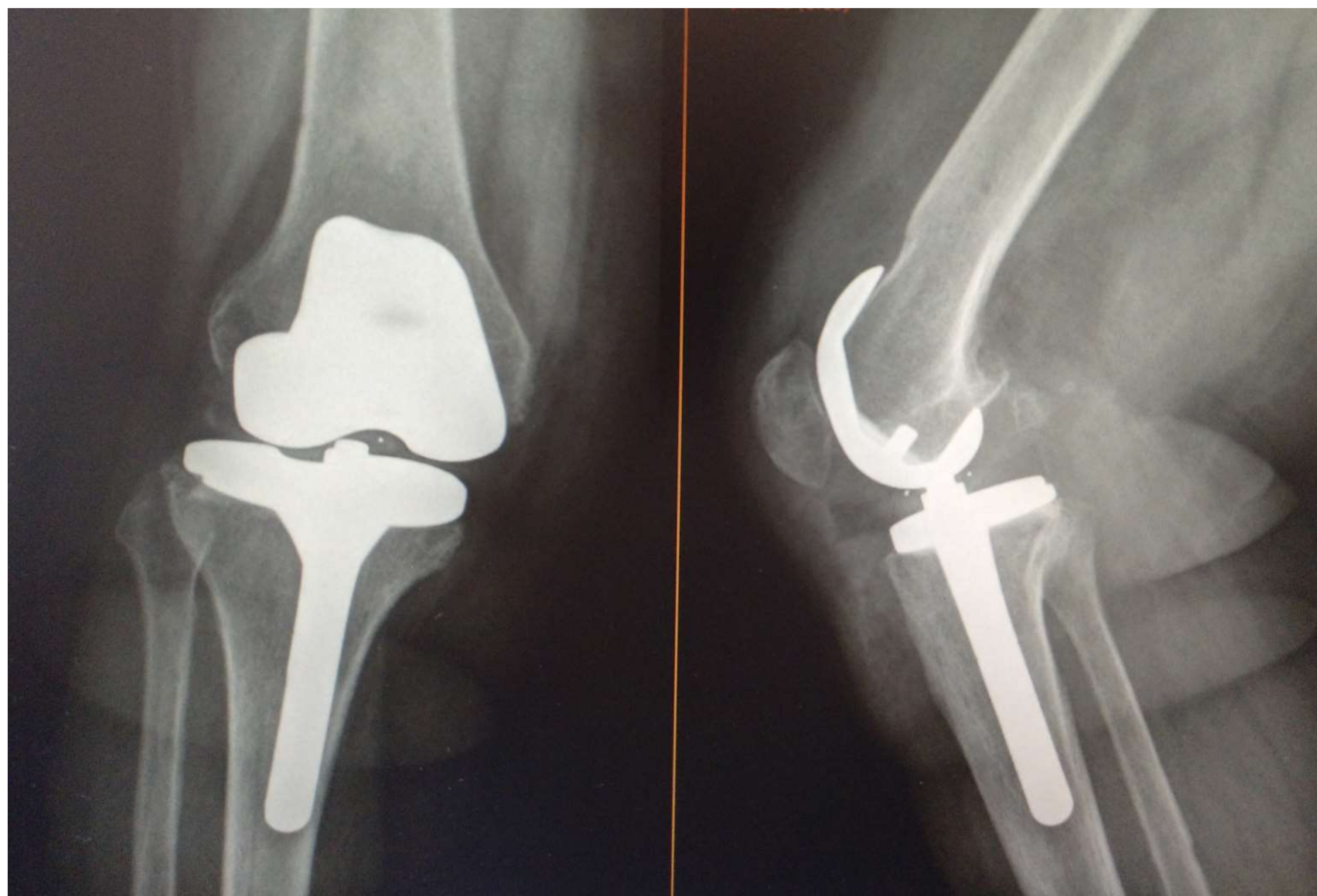
• **Objetivos:** Se pretende presentar varios casos de luxación del polietileno móvil durante el postoperatorio de artroplastia primaria de rodilla, y analizar las posibles causas.

• **Material y métodos:** Mujer de 72 años y varón de 77 años, sin antecedentes de interés, ambos sometidos a cirugía de artroplastia total de rodilla por gonartrosis primaria con deformidad en varo. En ambos casos se utiliza un modelo de prótesis con platillo móvil. Buenos resultados en el postoperatorio inmediato, pero durante las primeras semanas postcirugía, inicio de dolor y limitación funcional importante. En estudio radiológico se pone de manifiesto la luxación del polietileno.

• **Resultados:** Durante la cirugía de revisión, se analiza intraoperatoriamente la mecánica protésica articular para buscar posibles causas. Se aprecia una buena colocación del implante, pero un desequilibrio ligamentoso varo/valgo (más hiperlaxitud en varo que en valgo, pero sin una inestabilidad llamativa). Se hizo un recambio a un modelo de artroplastia posteroestabilizada con platillo fijo, solucionándose en ambos casos el problema.



• **Conclusiones:** En la mayoría de los estudios que comparan prótesis de platillo móvil con prótesis de platillo fijo, no se encuentran diferencias en cuanto resultados clínicos ni radiológicos a medio plazo, ni tampoco más casos de luxación del polietileno. Pensamos que la causa de nuestra complicación mecánica puede estar relacionada con un desequilibrio ligamentoso. Por lo tanto, es importante ser riguroso con el equilibrio de las partes blandas durante la cirugía, mucho más en prótesis con platillo móvil.



Bibliografía:

• Esther Carbó-Laso, Pablo sanz-Ruiz, Tania Quevedo-Narciso. Clinical results and functional of the total knee arthroplasty Low Contact Stress (LCS®) with a minimum of 5-year follow-up. Revista Latinoamericana de Cirugía Ortopédica. Volume 1, Issue 1, January–March 2016, Pages 3-8

• Gómez, L. Sánchez Navas, A. García Gálvez. Luxación del polietileno en un caso de prótesis unicompartmental de rodilla P. Sánchez. Cuadernos de Artroscopia. Vol. 16, fasc. 2, n.º 40, octubre 2009.

