

ASOCIACIÓN DE FRACTURA DE HÚMERO PROXIMAL Y FRACTURA SUPRAINTERCONDILEA DE CODO EN EL PACIENTE ANCIANO. A PROPÓSITO DE UN CASO.



María del Carmen Viejobueno Mayordomo, Ricardo Delgado Mateo,
Inmaculada González Lozoya, Leticia García Sánchez, Joaquín Alfaro
Micó, Cristian López Muñoz.



COMPLEJO HOSPITALARIO UNIVERSITARIO DE ALBACETE

INTRODUCCIÓN

Las fracturas de húmero son una patología frecuente en pacientes mayores de 65 años, siendo el tercio proximal el más frecuentemente afectado. En fracturas complejas de húmero proximal en 3-4 fragmentos el tratamiento de elección es controvertido ya que se trata de pacientes con deficiente stock óseo, donde reducir las tuberosidades y obtener una fijación satisfactoria es complicado. En estos casos la prótesis inversa de hombro es una buena alternativa terapéutica. Por otra parte, las fracturas de húmero distal son lesiones de menor frecuencia que se presentan predominantemente en mujeres de edad avanzada. En estos pacientes generalmente las fracturas son complejas y con importante grado de conminución. La osteosíntesis suele ser más dificultosa asociada con largas inmovilizaciones, aumentando el riesgo de complicaciones y malos resultados. Es en estos casos donde el reemplazo protésico puede jugar un rol importante en el tratamiento.

OBJETIVO

Valorar las indicaciones de la artroplastia en el tratamiento de las fracturas de extremidad superior tras fractura en el anciano.

MATERIAL Y MÉTODOS

Se revisa un caso clínico del Hospital General de Albacete de una mujer de 81 años con fractura de húmero proximal tratada mediante artroplastia inversa asociada a fractura supraintercondilea de codo tratada inicialmente de manera ortopédica.

RESULTADOS

Se presenta un caso clínico de una mujer de 81 años sin antecedentes de interés que acude a Urgencias con dolor e impotencia funcional en extremidad superior derecha dominante tras caída desde su propia altura. Tras estudio con radiografías simples y TAC se diagnostica de fractura en 4 fragmentos de Neer en húmero proximal derecho (*Imagen 1*) y fractura supraintercondilea de codo derecho con fractura de cabeza radial asociada (*Imagen 2*).

Tras estudio preoperatorio se decide intervención quirúrgica en un primer tiempo sobre hombro derecho con colocación de prótesis inversa de hombro Equinoxe® y tratamiento ortopédico de la fractura supraintercondilea de codo (*Imagen 3*), valorando la colocación de prótesis total de codo en un segundo tiempo quirúrgico.

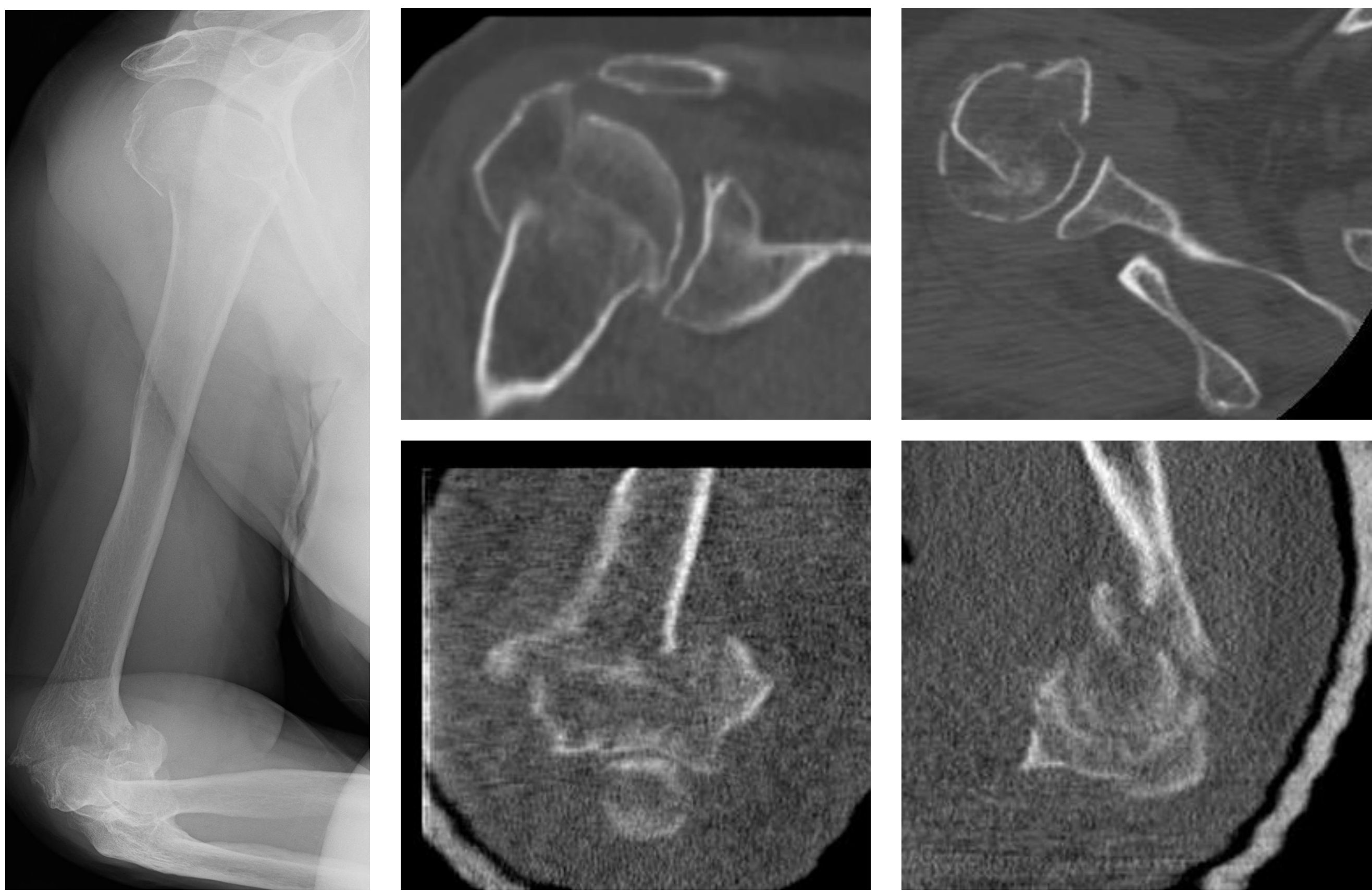


Imagen 1 y 2



Imagen 3

CONCLUSIÓN

La artroplastia inversa de hombro es una alternativa terapéutica en pacientes ancianos con fracturas de húmero proximal en 3-4 fragmentos, así como la artroplastia total de codo puede ser una alternativa terapéutica en estos pacientes con fracturas conminutas de húmero distal.

BIBLIOGRAFÍA

1. Barco R, Streubel PN, Morrey BF, Sánchez-Sotelo J. Total Elbow Arthroplasty for Distal Humeral Fractures: A Ten-Year-Minimum Follow-up Study. *J Bone Joint Surg Am.* 2017 Sep 20;99(18):1524-1531.
2. Smith GC, Bateman E, Cass B et al. Reverse Shoulder Arthroplasty for the treatment of Proximal humeral fractures in the Elderly (ReShAPE trial): study protocol for a multicentre combined randomised controlled and observational trial. *Trials.* 2017 Feb 28;18(1):91.
3. Rajaei SS, Lin CA, Moon CN. Primary total elbow arthroplasty for distal humeral fractures in elderly patients: a nationwide analysis. *J Shoulder Elbow Surg.* 2016 Nov;25(11):1854-1860.

